

Publié le 20 novembre 2020

## **Tuto : carte papillon**

### La Micro-Folie

Notre Mini-Lab est fermé mais son équipe continue d'imaginer des tutos créatifs ! A l'approche des fêtes, nous vous proposons de créer des cartes de voeux pleines de surprise.

Lili, notre ingénieure papier en cheffe, vous propose un cycle de 3 ateliers pour fabriquer des cartes de vœux à système. Effet de surprise garanti dans les boîtes aux lettres !

## **Carte de voeux n°1 : l'envol du papillon**

Aujourd'hui, nous rendons hommage à l'anatomie des papillons, en vous proposant de créer un mécanisme d'envol de deux espèces rares et protégées en France : le Petit Apollon et l'Isabelle.



# Le matériel

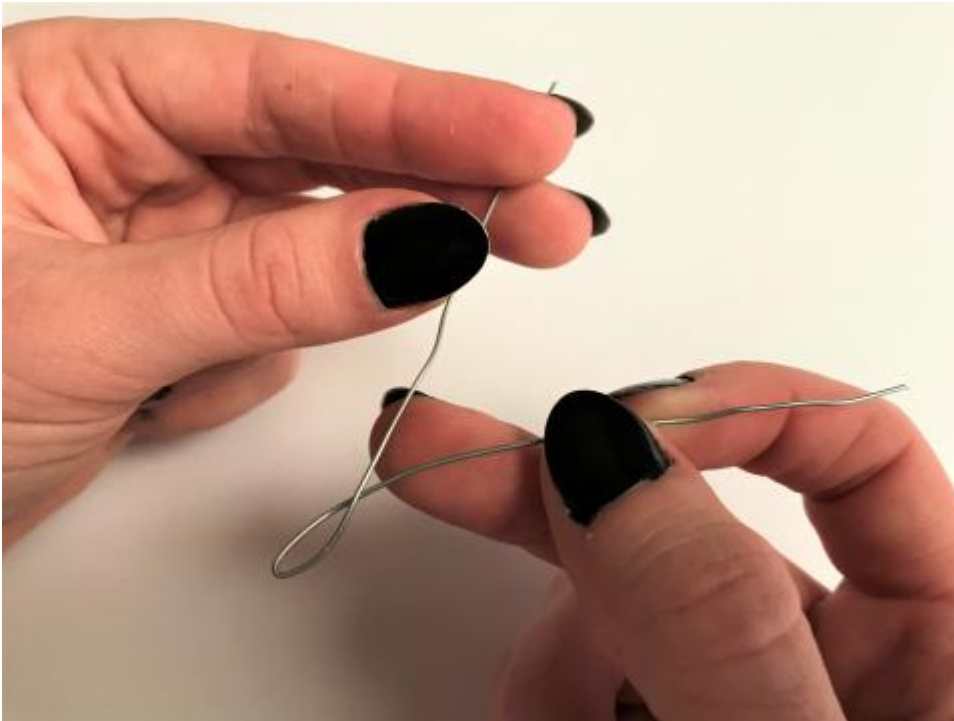
- Fil de fer : (épaisseur équivalente à celle d'un trombone de bureau)
  - 1 morceau de 15 cm
  - 1 morceau de 30 cm
- 1 élastique en caoutchouc
- 1 feuille de papier blanc épais (type papier à dessin à partir de 180gr) pour le papillon
- 1 feuille de papier (type papier d'imprimante) pour l'impression du gabarit, à télécharger ici : <https://bit.ly/MiniLabPapillon>
- 1 feuille de papier coloré ou blanc pour la carte
- Ruban adhésif
- 1 paire de ciseaux
- 1 baguette de bois (type baguette chinoise ou crayon à papier)
- 1 instrument de mesure (règle ou équerre)
- 1 pince coupante
- 1 pince plate (ou pince multiprise comme sur la photo)



## **PREMIÈRE PARTIE : On prépare le mécanisme du corps...**

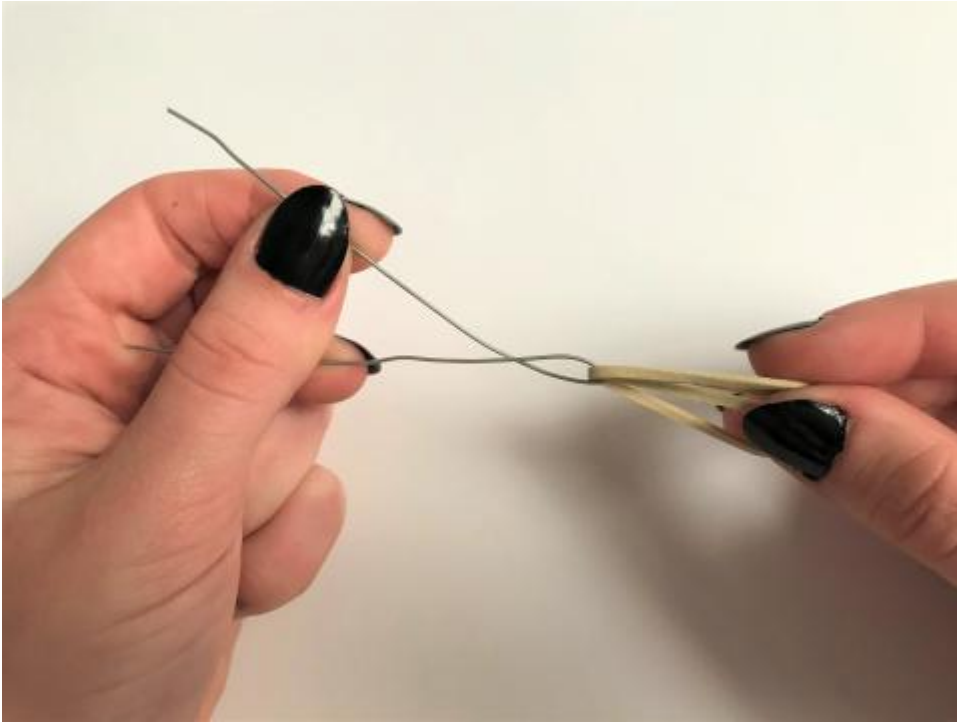
(1/3)

Pliez le morceau de fil de fer de 15 cm en deux parties égales puis aplatissez l'extrémité à l'aide de la pince plate.



(2/3)

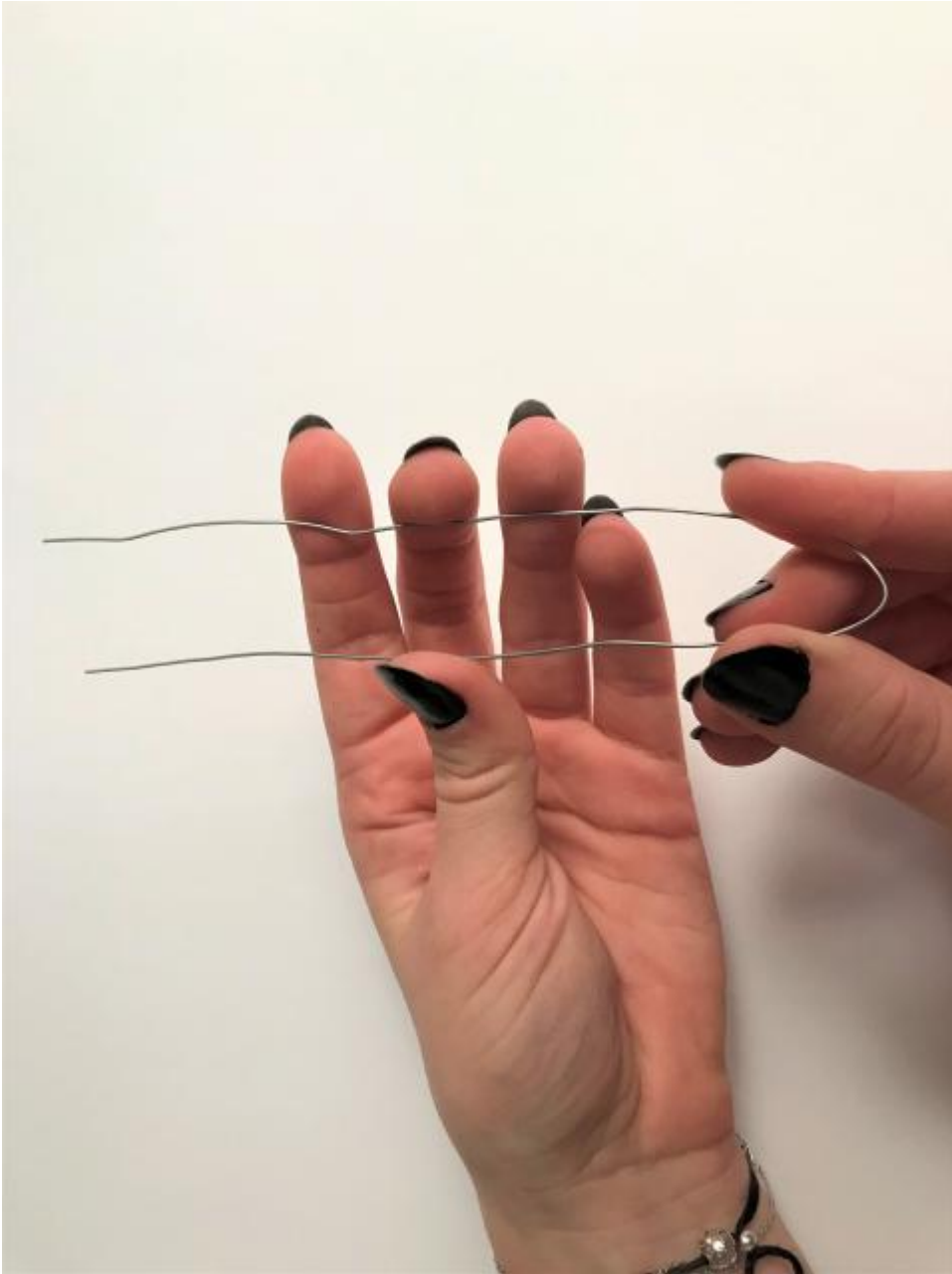
Croisez les deux tiges de fil de fer afin d'obtenir une boucle.



(3/3)

Glissez l'élastique (préalablement plié en deux) dans la boucle.

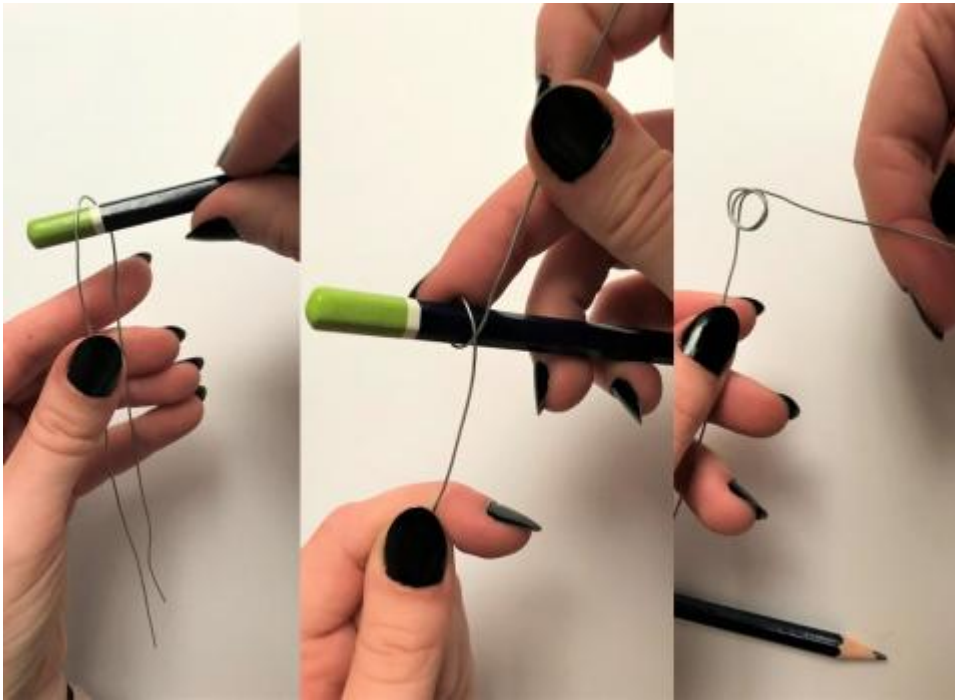
Première partie terminée !



## **DEUXIÈME PARTIE : Le mécanisme d'envol**

(1/6)

Pliez le morceau de fil de fer de 30 cm en deux parties égales.



(2/6)

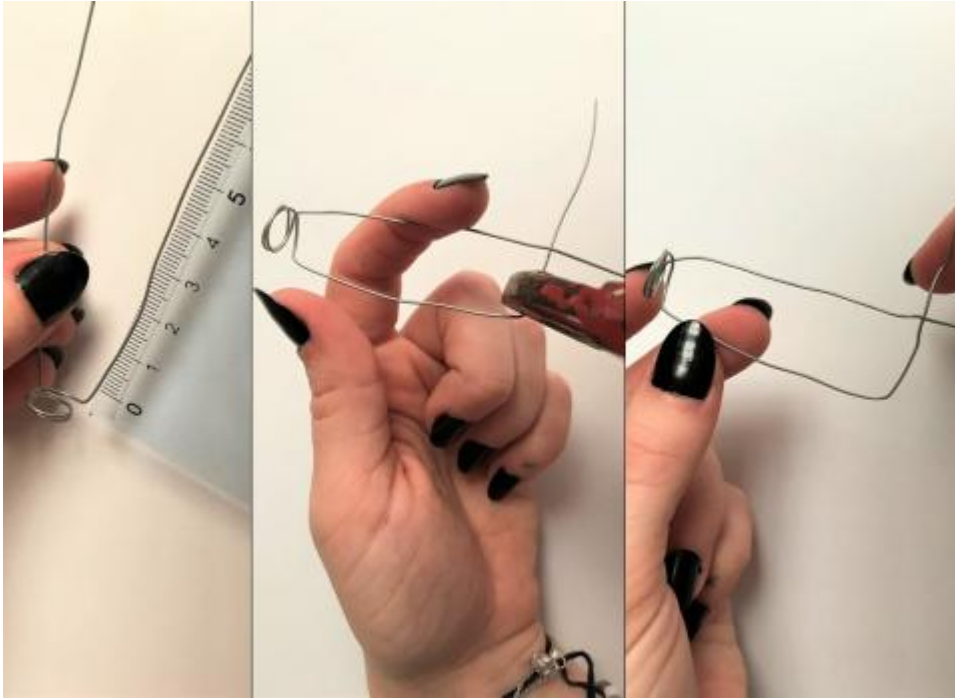
A l'aide de la baguette de bois, enroulez le fil deux fois autour de celle-ci pour obtenir un anneau double.



(3/6)

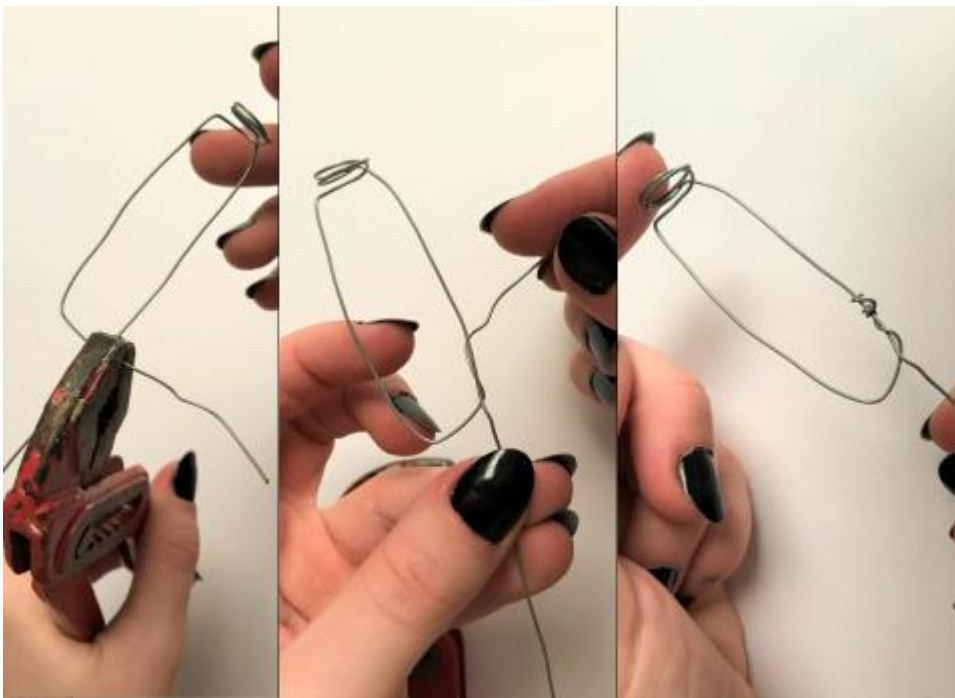
Bien aplatir l'anneau double à l'aide la pince plate puis rabattre les deux tiges de fil

de fer afin que l'anneau soit bien perpendiculaire.



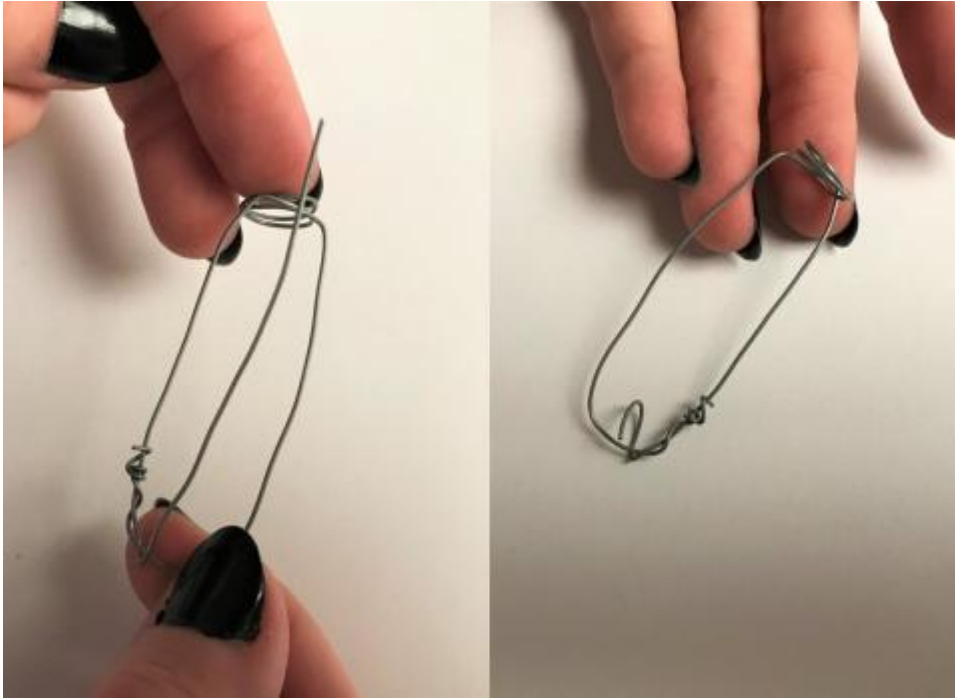
(4/6)

Pour fermer le corps de notre papillon, mesurer 5 cm sur les deux tiges de fil de fer puis les replier à l'aide de la pince plate.



(5/6)

Pincez les deux tiges de fer ensemble et utilisez l'une d'elles pour fermer votre armature à l'aide d'un tortillon. Couper l'excédent de fil et bien l'aplatir.

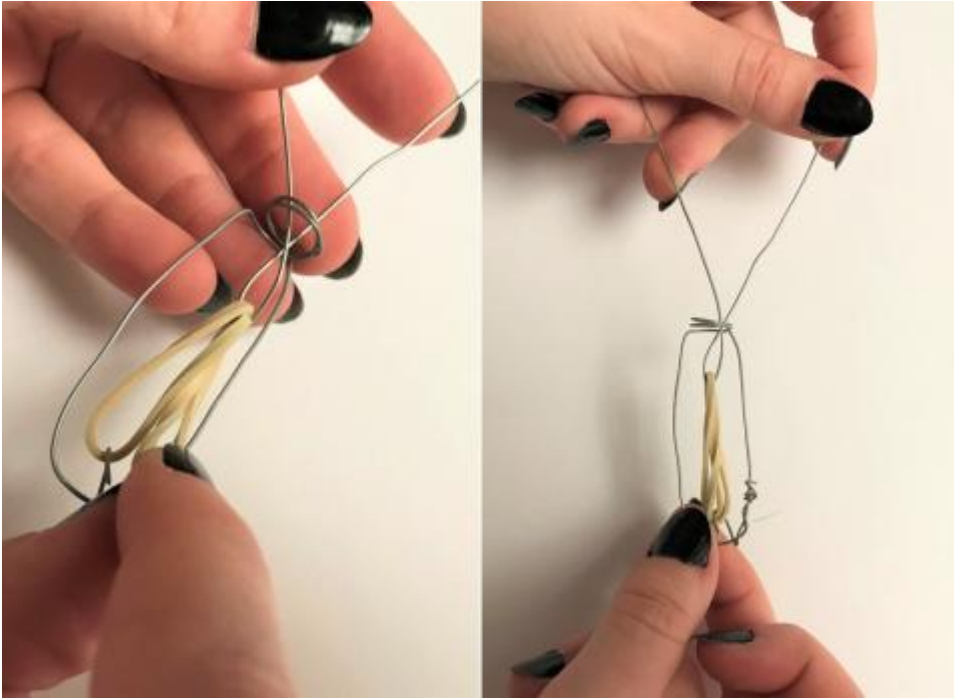


(6/6)

Placer la deuxième tige de fil de fer au milieu de l'armature puis former un crochet à l'aide de votre pince plate. Coupez l'excédent.

Deuxième partie terminée !





## **TROISIÈME PARTIE : Et enfin on assemble le tout**

Assemblez le mécanisme du corps (première partie) et le mécanisme d'envol (deuxième partie) en passant l'élastique dans l'anneau de la partie haute de l'insecte puis dans le crochet de la partie basse.

Le mécanisme de notre papillon est prêt !



## QUATRIÈME PARTIE : Place aux ailes !

(1/3)

Imprimez ou décalquez les modèles

Vous trouverez les gabarits du papillon et de la libellule en téléchargement !

<https://bit.ly/MiniLabPapillon>

Si vous ne disposez pas d'imprimante, il est tout à fait possible à l'aide d'un feutre à bout rond et d'une feuille de papier (type papier d'imprimante) de décalquer par

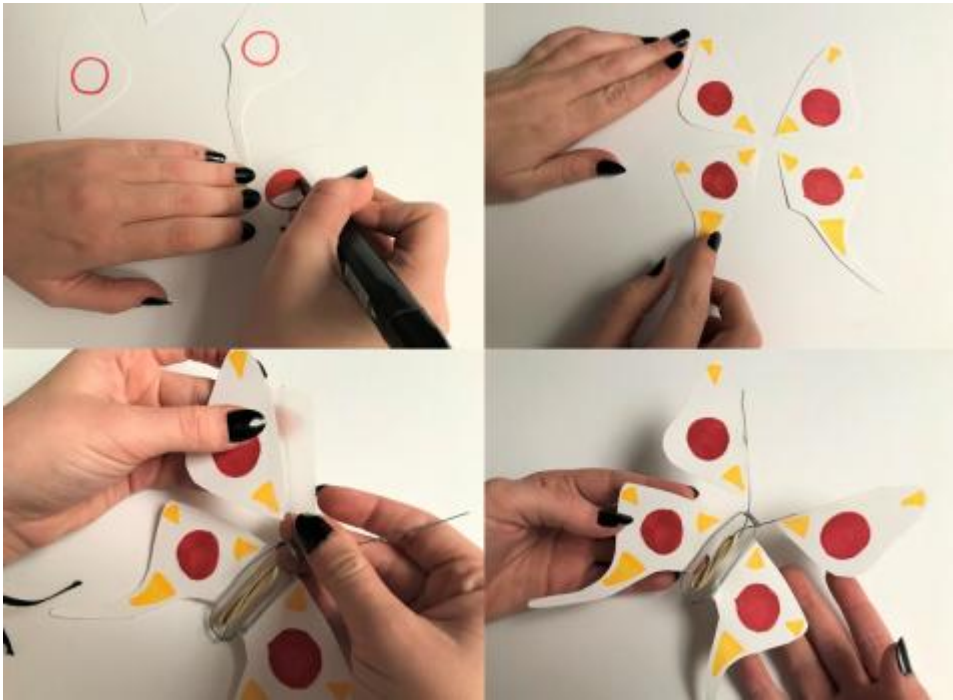
transparence le modèle qui s'affiche à l'écran (en vérifiant bien que l'affichage est à 100%).



(2/3)

Une fois que vous avez récupéré les gabarits, découpez toutes les formes et reportez-les au crayon à papier sur votre papier à dessin.

Si vous n'avez pas de papier à dessin, vous pouvez contre-coller deux feuilles de papier (type papier d'imprimante)



(3/3)

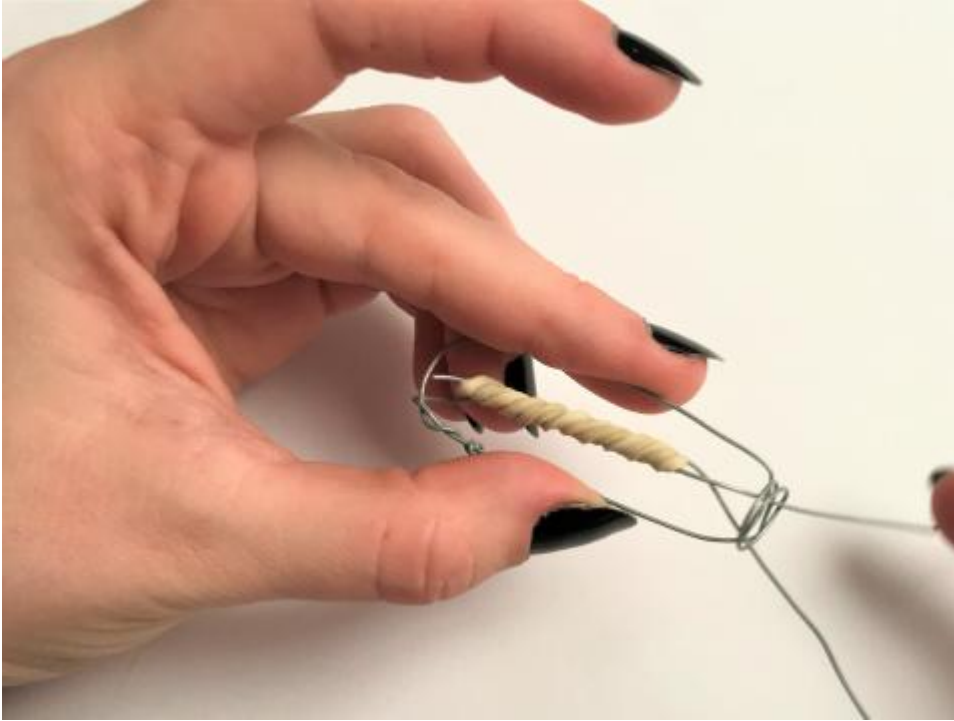
Coloriez selon vos envies, puis à l'aide du ruban adhésif, collez les ailes sur l'armature en veillant à bien laisser un espace entre l'armature et l'aile. (surtout pour le bas, cela n'est pas important pour le haut)



## DERNIÈRE PARTIE : Place à l'envol

(1/3)

Incliner les ailes du haut sur les extérieurs.



(2/3)

Remontez les ailes (plus ou moins selon la taille de l'élastique (environ 30 tours complets)).



(3/3)

Placez le papillon dans votre carte.

A l'ouverture de la carte, votre papillon s'envole !



tuto mini-lab - carte de voeux papillon

Vous pouvez accéder à d'autres tutos :

- [Tuto : vases déco avec l'Atelier MoOn](#)
- [Tuto : carte cascade](#)
- [Tous les tutos du Mini-Lab](#)
- [Le Mini-Lab, c'est quoi ?](#)